

機關編號
08-193

臺中市停車管理處

中華民國 114 年度

(自114年1月1日起至114年12月31日止)

單位預算

臺中市停車管理處

目 次

中華民國114年度

甲、預算總說明	08193- 1頁
乙、主要表	
1. 歲入來源別預算表	08193- 5頁
2. 歲出機關別預算表	08193- 7頁
丙、附屬表	
1. 歲入項目說明提要與預算明細表	08193- 8頁
2. 歲出計畫說明提要與各項費用明細表	08193-12頁
3. 各項費用彙計表	08193-16頁
4. 歲出一級用途別科目分析表	08193-17頁
5. 資本支出分析表	08193-18頁
6. 人事費分析表	08193-19頁
7. 中程資本支出計畫概況表	08193-20頁
8. 歲出按職能及經濟性綜合分類表	08193-21頁

臺中市停車管理處

預算總說明

中華民國 114 年度

一、現行法定職掌

(一) 機關主要職掌：

依臺中市政府交通局組織規程第八條規定訂之，辦理路邊停車場、公有路外停車場之規劃、設計、興建、營運、維護管理及停車費率、收費管理等各項政策之擬訂，及停車拖吊等相關業務。

(二) 內部分層業務：

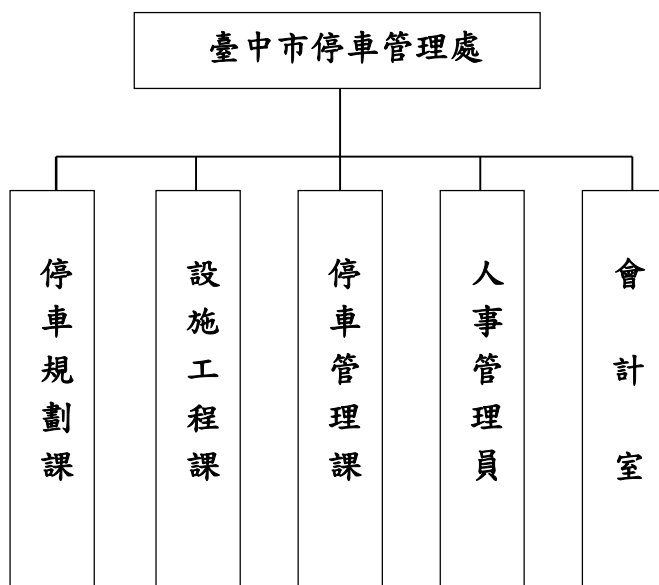
- 1、停車規劃課：辦理停車政策之擬訂、停車費率之訂定、違規拖吊相關業務及拖吊場人員管理等業務。
- 2、設施工程課：辦理停車場規劃興建、停車場工程維護、停車場登記證核發事宜及停車系統規劃等業務。
- 3、停車管理課：辦理停車收費管理、停車管理員管理、停車管理及拖吊管理資訊系統業務發展等業務。
- 4、人事管理員：辦理人事管理業務。
- 5、會計室：辦理歲計、會計及統計業務。

臺中市停車管理處

預算總說明

中華民國 114 年度

(三) 組織系統圖：



組織系統圖

(四) 員額編制表：

類別	法定編制員額	本年度預算員額	上年度預算員額	與上年度預算員額比較增減
合計	32	32	32	0
職員	32	32	32	0
工友	0	0	0	0

臺中市停車管理處

預算總說明

中華民國 114 年度

二、前年度及上年度已過期間計畫實施及預算執行情形。

(一) 前年度計畫實施成果及決算辦理概況。

1、歲入部分：預算數 827 千元，決算數共 1,239 千元，執行率 149.82%。

2、歲出部分：預算數 80,877 千元，決算數 27,325 千元，執行率 33.79%。

(二) 上年度已過期間計畫實施及預算執行概況。

1、歲入部分：預算數 687 千元，截至 6 月底實收數 316 千元，執行率 46.00%。

2、歲出部分：歲出預算數 359,195 千元，截至 6 月底實付數 46,398 千元，執行率 12.92%。

三、本年度施政計畫重點及預算提要：

(一) 本年度計畫重點及預期績效。

提升停車空間管理效能與服務品質

推動興建路外停車場，增進路外停車供給效能，持續增繪路邊汽、機車停車格，路邊停車收費合理化，落實使用者付費，並以 BOT 方式鼓勵民間投資興建公共停車場及多目標使用。辦理下列工作：

1、停車場規劃興建、停車場工程維護、停車場登記證核發事宜及停車系統規劃等相關業務。

2、停車政策之擬訂、停車費率之訂定、違規拖吊相關業務及拖吊場人員管理等相關業務。

3、停車收費管理、停車管理員管理、停車管理及拖吊管理資訊系統業務

臺中市停車管理處

預算總說明

中華民國 114 年度

發展等相關業務。

(二) 本年度預算提要及成本估計。

1、歲入部分：歲入預算數 134,109 千元，其中罰款及賠償收入 426 千元，財產收入 61 千元，補助及協助收入 133,622 千元。

2、歲出部分：歲出預算數 376,890 千元，依經資門分：

(1)經常門預算數 43,268 千元(佔 11.48%)，包括：人事費 35,702 千元，業務費 7,560 千元，獎補助費 6 千元。

(2)資本門預算數 333,622 千元(佔 88.52%)，包括：設備及投資 200,000 千元、獎補助費 133,622 千元。

四、其他必要之分析事項：

(一)主要增加原因：

(1)正式人員人事費增加 3,553 千元。

(2)電動汽車快速充電站設置補助計畫增列 116,342 千元。

(二)主要減少原因：

(1)110 年度地方政府辦理促進民間參與公共建設案件獎勵金減少 2,200 千元。

(2)大臺中轉運中心興建工程減列 100,000 千元。

臺中市停車管理處

歲入來源別預算表

中華民國 114 年度

單位：新臺幣千元

科 目				本年度 預算數	上年度 預算數	前年度 決算數	本年度與 上年度比較	說明
款	項	目	節					
				134,109	687	1,239	133,422	
				134,109	687	1,239	133,422	
02				426	486	1,159	-60	
	067			426	486	1,159	-60	
		01		426	486	943	-60	
			01	426	486	943	-60	違反停車場法第25條、第26條規定依同法第37條裁處之罰鍰收入。60千元
				-	-	216	-	違反停車場法第32條規定依同法第40-1條裁處之罰鍰收入。156千元
		02		-	-	216	-	違反停車場法第32條規定依同法第40-1條裁處之罰鍰收入。210千元
			01	-	-	216	-	
04				61	201	80	-140	
	075			61	201	80	-140	
		01		1	1	1	-	
			01	1	1	1	-	存放於銀行之保管款專戶利息收入，依據財政收支劃分法第27條規定辦理。1千元
		02		60	200	79	-140	
			01	60	200	79	-140	依據財政收支劃分法第28條及國有財產法第3條規定辦理公有財產報廢收入。60千元
06				133,622	-	-	133,622	
	043			133,622	-	-	133,622	
		01		133,622	-	-	133,622	

臺中市停車管理處
歲入來源別預算表

中華民國 114 年度

單位：新臺幣千元

科 目				本年度 預算數	上年度 預算數	前年度 決算數	本年度與 上年度比較	說明
款	項	目	節					
			01	133,622	-	-	133,622	<p>補助停車場委外經營業者辦理 電動汽車慢充及快速充電樁設 置補助計畫。(依據交通部公路 局113.5.21路交管字第 1130060805號函)71,203千元</p> <p>補助停車場委外經營業者辦理 電動汽車慢充及快速充電樁設 置補助計畫。(依據交通部公路 總局112.8.15路交管字第 1120104431號函)62,419千元</p>

臺中市停車管理處

歲出機關別預算表

中華民國 114 年度

經資門併計

單位：新臺幣千元

款	科 目 節			名稱及編號	本年度 預算數	上年度 預算數	前年度 決算數	本年度與 上年度比較	說 明
	項	目	節						
08				00080000000 臺中市政府交通局主 管	376,890	359,195	27,325	17,695	
	002			00081930000 臺中市停車管理處	376,890	359,195	27,325	17,695	
		01		58081930100 一般行政	43,268	41,915	27,325	1,353	
			01	58081930101 行政管理	43,268	41,915	27,325	1,353	一、本科目包括行政管理 二、本年度預算數包括： 人事費35,702千元 業務費7,560千元 獎補助費6千元 三、本年度預算數與上年度比 較： 增加 1,353千元 增列 人事費3,553千元 減列 業務費2,200千元
		02		58081939000 一般建築及設備	333,622	317,280	-	16,342	
			01	58081939001 一般建築及設 備	333,622	317,280	-	16,342	一、本科目包括一般建築及設備 二、本年度預算數包括： 設備及投資200,000千元 獎補助費133,622千元 三、本年度預算數與上年度比 較： 增加 16,342千元 減列 設備及投資100,000千元 增列 獎補助費116,342千元

臺中市停車管理處

歲入項目說明提要與預算明細表

經常門

中華民國 114 年度

單位：新臺幣元

罰金罰鍰及怠金—罰金罰鍰

來源別子目及細目編號	04081930101 罰金罰鍰及怠金-罰金罰鍰	承辦單位	停車規劃課、 設施工程課、 停車管理課	預算金額	426千元
歲入項目說明	<p>一.項目內容：違反停車場法第25條、第26條及第32條規定，依同法第37條及第40-1條規定裁罰之罰鍰收入。</p> <p>二.法令依據：依據停車場法第25條、第26條、第32條、第37條及第40-1條規定裁罰之收入並依財政收支劃分法第23條規定辦理。</p>				
科目名稱及編號	單位	數量	單價	預算數	說明及收入依據
合計				426,000	
04081930101 罰金罰鍰	案	20	3,000	60,000	違反停車場法第25條、第26條規定依同法第37條裁處之罰鍰收入。
	案	130	1,200	156,000	違反停車場法第32條規定依同法第40-1條裁處之罰鍰收入。
	案	350	600	210,000	違反停車場法第32條規定依同法第40-1條裁處之罰鍰收入。

罰金罰鍰及怠金—罰金罰鍰

臺中市停車管理處

歲入項目說明提要與預算明細表

經常門

中華民國 114 年度

單位：新臺幣元

財產孳息
—
利息收入

來源別子目及 細目編號	07081930101 財產孳息-利息收入	承辦單位	停車管理課	預算金額	1千元
歲入 項目 說明	<p>一.項目內容：存放於銀行之保管款專戶利息收入。</p> <p>二.法令依據：依據財政收支劃分法第27條規定辦理。</p>				
科目名稱及編號	單位	數量	單價	預算數	說明及收入依據
合計				1,000	
07081930101 利息收入	年	1	1,000	1,000	存放於銀行之保管款專戶利息收入， 依據財政收支劃分法第27條規定辦 理。

財產孳息
—
利息收入

臺中市停車管理處

歲入項目說明提要與預算明細表

經常門

中華民國 114 年度

單位：新臺幣元

廢舊物資售價—廢舊物資售價

來源別子目及細目編號	07081930501 廢舊物資售價-廢舊物資售價	承辦單位	停車管理課	預算金額	60千元
歲入項目說明	一.項目內容：公有財產報廢收入。 二.法令依據：依據財政收支劃分法第28條及國有財產法第3條規定辦理。				
科目名稱及編號	單位	數量	單價	預算數	說明及收入依據
合計				60,000	
07081930501 廢舊物資售價	年	1	60,000	60,000	依據財政收支劃分法第28條及國有財產法第3條規定辦理公有財產報廢收入。

廢舊物資售價—廢舊物資售價

臺中市停車管理處

歲入項目說明提要與預算明細表

經常門

中華民國 114 年度

單位：新臺幣元

上級政府補助收入—計畫型補助收入

來源別子目及細目編號	09081930102 上級政府補助收入-計畫型補助收入	承辦單位	停車規劃課	預算金額	133,622千元
歲入項目說明	<p>一.項目內容：公共充電樁補助計畫。</p> <p>二.法令依據：臺中市政府交通局補助公共充電樁設置作業要點。</p>				
科目名稱及編號	單位	數量	單價	預算數	說明及收入依據
合計				133,622,000	
09081930102 計畫型補助收入	年	1	71,203,000	71,203,000	補助停車場委外經營業者辦理電動汽車慢充及快速充電樁設置補助計畫。 (依據交通部公路局113.5.21路交管字第1130060805號函)
	年	1	62,419,000	62,419,000	補助停車場委外經營業者辦理電動汽車慢充及快速充電樁設置補助計畫。 (依據交通部公路總局112.8.15路交管字第1120104431號函)

上級政府補助收入—計畫型補助收入

臺中市停車管理處

歲出計畫說明提要與各項費用明細表

中華民國 114 年度

單位：新臺幣元

一般行政 行政管理	業務計畫及工作計畫 名稱與編號		58081930101 一般行政-行政管理		承辦單位	停車管理課、 設施工程課、 停車規劃課	預算金額	43,268千元	一般行政 行政管理
	歲出計畫說明	一.計畫內容：辦理停車場相關業務。 二.預期成果：提升停車空間管理效能與服務品質。							
分支計畫及用途別科目		單位	數量	單價	預算數	說明			
合計					43,268,000	市款43,268,000元			
01人員維持費					35,659,000	市款35,659,000元			
1000 人事費					35,659,000	市款35,659,000元			
1015 法定編制人員待遇					25,159,600				
		年	1	25,159,600	25,159,600	正式人員薪資。			
1030 獎金					4,501,375				
		年	1	1,800,550	1,800,550	正式人員考績獎金。			
		年	1	2,700,825	2,700,825	正式人員年終獎金。			
1035 其他給與					512,000				
		人/年	32	16,000	512,000	正式人員休假補助。			
1040 加班費					1,166,865				
		年	1	1,166,865	1,166,865	正式人員未休假加班費。			
1050 退休離職儲金					2,431,536				
		年	1	2,431,536	2,431,536	正式人員退休離職儲金。			
1055 保險					1,887,624				
		年	1	1,252,944	1,252,944	正式人員健保費。			
		年	1	634,680	634,680	正式人員公保費。			
02一般業務					7,609,000	市款7,609,000元			
1000 人事費					43,000	市款43,000元			
1040 加班費					43,000				
		年	1	43,000	43,000	業務加班費。			

臺中市停車管理處

歲出計畫說明提要與各項費用明細表

中華民國 114 年度

單位：新臺幣元

一般行政 行政管理	分支計畫及用途別科目	單位	數量	單價	預算數	說明	一般行政 行政管理
	2000 業務費				7,560,000	市款7,560,000元	
	2003 教育訓練費	年	1	20,000	20,000	教育訓練進修學分補助費。	
	2039 委辦費	年	1	2,400,000	2,400,000	委託民間機構辦理北屯區廣兼停23公有立體停車場興建營運移轉(BOT)投資計劃案履約管理專業服務案(110及111年度辦理民間參與公共建設案件獎勵金)。	
		年	1	2,400,000	2,400,000	委託民間機構辦理BOT案營運履約管理專業服務案(110及111年度辦理民間參與公共建設案件獎勵金)。	
		年	1	2,000,000	2,000,000	委託民間機構辦理2場停車場OT案營運履約管理專業服務案(110及111年度辦理民間參與公共建設案件獎勵金)。	
	2054 一般事務費	年	1	91,600	91,600	一般經常性辦公支出、員工健康檢查等相關費用。	
		人/年	32	3,000	96,000	員工文康活動費。	
		年	1	200,000	200,000	辦理南部停車場促參案件參訪等相關費用(110及111年度辦理民間參與公共建設案件獎勵金)。	
		年	1	200,000	200,000	辦理北部停車場促參案件參訪等相關費用(110及111年度辦理民間參與公共建設案件獎勵金)。	
	2093 特別費	人x月	1x12	12,700	152,400	機關首長因公務需要應酬、捐贈及聯繫接待等活動費。	
	4000 獎補助費				6,000	市款6,000元	
	4085 獎勵及慰問				6,000		

臺中市停車管理處

歲出計畫說明提要與各項費用明細表

中華民國 114 年度

單位：新臺幣元

一般行政—行政管理	分支計畫及用途別科目	單位	數量	單價	預算數	說明	一般行政—行政管理
		人/年	1	6,000	6,000	退休(職)人員三節慰問金。	

臺中市停車管理處

歲出計畫說明提要與各項費用明細表

中華民國 114 年度

單位：新臺幣元

一般建築及設備—一般建築及設備	業務計畫及工作計畫 名稱與編號		58081939001 一般建築及設備-一般建築及設備	承辦單位	設施工程 課、停車規 劃課	預算金額	333,622千元	一般建築及設備—一般建築及設備
	歲出計畫說明	<p>一.計畫內容：設置連接大臺中轉運中心至臺鐵車站之人工大平台，創造行人友善空間，滿足短程移動及提高大眾運輸使用率。</p> <p>二.預期成果：推動大車站計畫，為結合立體停車場暨轉運中心之建築物，解決火車站附近交通問題，興建地下三層立體停車場，平面層設置公車轉運中心，北接干城站、南接大車站之人工大平台。</p>						
	用途別科目	單位	數量	單價	預算數	說明		
合計					333,622,000	市款200,000,000元，收支併列133,622,000元		
3000 設備及投資					200,000,000	市款200,000,000元		
3010 房屋建築及設備費					200,000,000			
		年	1	200,000,000	200,000,000	大臺中轉運中心興建工程。(市庫700,000千元，公有停車場基金1,383,000千元)(總經費2,083,000千元，分年編列:108年304,900千元、111年100,000千元、112年145,000千元、113年484,321千元、114年698,283千元、115年204,396千元、116年146,100千元。)含工程管理費1,856,435元(530,410,136*0.5%*70%)。		
4000 獎補助費					133,622,000	收支併列133,622,000元		
4040 對國內團體之捐助					133,622,000			
		年	1	62,419,000	62,419,000	補助停車場委外經營業者辦理電動汽車慢充及快速充電樁設置補助計畫。(B-墊付案)(依據臺中市議會112.12.14議事字第1120600129號函)		
		年	1	71,203,000	71,203,000	補助停車場委外經營業者辦理電動汽車慢充及快速充電樁設置補助計畫。(B-墊付案)(依據臺中市議會113.7.19議事字第1130004261號函)		

臺中市停車管理處

各項費用彙計表

中華民國114年度

單位：新臺幣千元

工作計畫名稱及編號	58081930101 行政管理	58081939001 一般建築及設備	合 計			
第一、二級用途別 科目名稱及編號						
合 計	43,268	333,622	376,890			
100000人事費	35,702		35,702			
101500法定編制人員待遇	25,160		25,160			
103000獎金	4,501		4,501			
103500其他給與	512		512			
104000加班費	1,210		1,210			
105000退休離職儲金	2,432		2,432			
105500保險	1,888		1,888			
200000業務費	7,560		7,560			
200300教育訓練費	20		20			
203900委辦費	6,800		6,800			
205400一般事務費	588		588			
209300特別費	152		152			
300000設備及投資		200,000	200,000			
301000房屋建築及設備費		200,000	200,000			
400000獎補助費	6	133,622	133,628			
404000對國內團體之捐助		133,622	133,622			
408500獎勵及慰問	6		6			

臺中市停車管理處
歲出一級用途別科目分析表

中華民國114年度

單位：新臺幣千元

名稱及編號	合計	經常支出						資本支出					
		人事費	業務費	獎補助費	債務費	預備金	小計	人事費	業務費	設備及投資	獎補助費	預備金	小計
合計	376,890	35,702	7,560	6			43,268			200,000	133,622		333,622
58081930000 交通支出	376,890	35,702	7,560	6			43,268			200,000	133,622		333,622
58081930100 一般行政	43,268	35,702	7,560	6			43,268						
58081930101 行政管理	43,268	35,702	7,560	6			43,268						
58081939000 一般建築及設備	333,622									200,000	133,622		333,622
58081939001 一般建築及設備	333,622									200,000	133,622		333,622

臺中市停車管理處

資本支出分析表

中華民國114年度

單位：新臺幣千元

名稱及編號	合計	設備及投資								其他資本支出	
		土地	房屋建築及設備	公共建設及設施	機械設備	運輸設備	資訊軟體設備	雜項設備	權利		投資
合計	333,622		200,000								133,622
58081939000 一般建築及設備	333,622		200,000								133,622
58081939001 一般建築及設備	333,622		200,000								133,622

臺中市停車管理處 人事費分析表

中華民國114年度

0358010100-交通支出-一般行政-行政管理

單位：新臺幣元

類別	預算員額	全年度人事費											備註	
		民意代表待遇	政務人員待遇	法定編制人員待遇	約聘僱人員待遇	技工及工友待遇	獎金	其他給與	加班費	退休退職給付	退休離職儲金	保險		合計
合計	32			25,159,600			4,501,375	512,000	1,209,865		2,431,536	1,887,624	35,702,000	
正式員額	32			25,159,600			4,501,375	512,000	1,166,865		2,431,536	1,887,624	35,659,000	
職員	32			25,159,600			4,501,375	512,000	1,166,865		2,431,536	1,887,624	35,659,000	
其他人事費									43,000				43,000	

臺中市停車管理處

中程資本支出計畫概況表

中華民國114年度

單位：新臺幣千元

業務計畫及工作計畫名稱與編號	58081939001 一般建築及設備-一般建築及設備	經費需求總數	2,083,000千元	計畫期間	自108.01.01起至116.12.31止	
計畫內容	大臺中轉運中心興建工程	預期成果	推動大車站計畫，為結合立體停車場暨轉運中心之建築物，解決火車站附近交通問題，興建地下三層立體停車場，平面層設置公車轉運中心，北接干城站、南接大車站之人工大平台	計畫類別	房屋建築計畫	
工作項目	年度	概算數	占總需求(%)	已過期間執行數		說明
				實支數	保留數	
大臺中轉運中心興建工程	108	304,900	14.64	68,135	236,765	大臺中轉運中心興建工程。總經費2,083,000千元。分年編列:108年304,900千元。(公有停車場基金304,900千元)
大臺中轉運中心興建工程	111	100,000	4.80		100,000	111年100,000千元。(公有停車場基金100,000千元)
大臺中轉運中心興建工程	112	145,000	6.96			112年145,000千元。(公有停車場基金145,000千元)
大臺中轉運中心興建工程	113	484,321	23.25			113年484,321千元。(市庫300,000千元，公有停車場基金184,321千元)
大臺中轉運中心興建工程	114	698,283	33.52			114年698,283千元。(市庫200,000千元，公有停車場基金498,283千元)
大臺中轉運中心興建工程	115	204,396	9.81			115年204,396千元。(市庫100,000千元，公有停車場基金104,396千元)
大臺中轉運中心興建工程	116	146,100	7.02			116年146,100千元。(市庫100,000千元，公有停車場基金46,100千元)

歲出按職能及經濟性綜合分類表

歲出按職能及經

中華民國114

職能別分類	經濟性分類	經常支出							資本支出					
		受僱人員報酬	購買商品及勞務支出	債務利息	土地租金支出	經常移轉			經常支出合計	投資及增資				
						對企業	對非營利及民間機構	對政府		對國外	對營業基金	對非營業特種基金	對民間企業	
總計		35,722	7,540					6			43,268			
01 一般公共事務														
02 防衛														
03 公共秩序與安全														
04 教育														
05 保健														
06 社會安全與福利														
07 住宅及社區服務														
08 娛樂、文化與宗教														
09 燃料與能源														
10 農、林、漁、牧業														
11 礦業、製造業及營造業														
12 運輸及通信		35,722	7,540					6			43,268			
13 其他經濟服務														
14 環境保護														
15 其他支出														

車管理處

濟性綜合分類表

年度

單位：新臺幣千元

資本支出														
資本移轉				土地購入	無形資產購入	固定資本形成							資本支出合計	總計
對企業	對非營利及民間機構	對政府	對國外			住宅	非住宅房屋	營建工程	運輸工具	資訊軟體	其他設備及機器	土地改良		
133,622						200,000						333,622	376,890	
133,622						200,000						333,622	376,890	