

| |
|--------|
| 機關編號 |
| 08-193 |

臺中市停車管理處

中華民國 115 年度

(自115年1月1日起至115年12月31日止)

單位預算

臺中市停車管理處

目次

中華民國115年度

| | |
|---------------------|-----------|
| 甲、預算總說明 | 08193- 1頁 |
| 乙、主要表 | |
| 1. 歲入來源別預算表 | 08193- 5頁 |
| 2. 歲出機關別預算表 | 08193- 7頁 |
| 丙、附屬表 | |
| 1. 歲入項目說明提要與預算明細表 | 08193- 8頁 |
| 2. 歲出計畫說明提要與各項費用明細表 | 08193-12頁 |
| 3. 各項費用彙計表 | 08193-16頁 |
| 4. 歲出一級用途別科目分析表 | 08193-17頁 |
| 5. 資本支出分析表 | 08193-18頁 |
| 6. 人事費分析表 | 08193-19頁 |
| 7. 約聘僱人員費用分析表 | 08193-20頁 |
| 8. 中程資本支出計畫概況表 | 08193-21頁 |
| 9. 歲出按職能及經濟性綜合分類表 | 08193-22頁 |
| 10. 轉帳收支對照表 | 08193-24頁 |

臺中市停車管理處

預算總說明

中華民國 115 年度

一、現行法定職掌

(一) 機關主要職掌：

依臺中市政府交通局組織規程第八條規定訂之，辦理路邊停車場、公有路外停車場之規劃、設計、興建、營運、維護管理及停車費率、收費管理等各項政策之擬訂，及停車拖吊等相關業務。

(二) 內部分層業務：

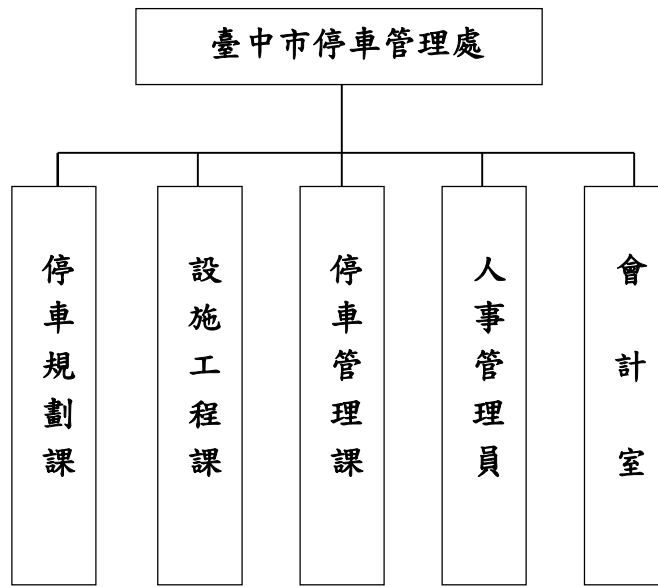
- 1、停車規劃課：辦理停車政策之擬訂、停車費率之訂定、違規拖吊相關業務及拖吊場人員管理等業務。
- 2、設施工程課：辦理停車場規劃興建、停車場工程維護、停車場登記證核發事宜及停車系統規劃等業務。
- 3、停車管理課：辦理停車收費管理、停車管理員管理、停車管理及拖吊管理資訊系統業務發展等業務。
- 4、人事管理員：辦理人事管理業務。
- 5、會計室：辦理歲計、會計及統計業務。

臺中市停車管理處

預算總說明

中華民國 115 年度

(三) 組織系統圖：



組織系統圖

(四) 員額編制表：

| 類別 | 法定編制員額 | 本年度預算員額 | 上年度預算員額 | 與上年度預算員額比較增減 |
|----|--------|---------|---------|--------------|
| 合計 | 32 | 32 | 32 | 0 |
| 職員 | 32 | 32 | 32 | 0 |
| 工友 | 0 | 0 | 0 | 0 |

臺中市停車管理處

預算總說明

中華民國 115 年度

二、前年度及上年度已過期間計畫實施及預算執行情形。

(一) 前年度計畫實施成果及決算辦理概況。

1、歲入部分：預算數 687 千元，決算數共 1,063 千元，執行率 154.73%。

2、歲出部分：預算數 359,195 千元，決算數 352,391 千元，執行率 98.11%。

(二) 上年度已過期間計畫實施及預算執行概況。

1、歲入部分：預算數 134,109 千元，截至 6 月底實收數 126,197 千元，執行率 94.10%。

2、歲出部分：歲出預算數 376,890 千元，截至 6 月底實付數 230,570 千元，執行率 61.18%。

三、本年度施政計畫重點及預算提要：

(一) 本年度計畫重點及預期績效。

提升停車空間管理效能與服務品質

推動興建路外停車場，增進路外停車供給效能，持續增繪路邊汽、機車停車格，路邊停車收費合理化，落實使用者付費，並以 BOT 方式鼓勵民間投資興建公共停車場及多目標使用。辦理下列工作：

1、停車場規劃興建、停車場工程維護、停車場登記證核發事宜及停車系統規劃等相關業務。

2、停車政策之擬訂、停車費率之訂定、違規拖吊相關業務及拖吊場人員管理等相關業務。

3、停車收費管理、停車管理員管理、停車管理及拖吊管理資訊系統業務

臺中市停車管理處

預算總說明

中華民國 115 年度

發展等相關業務。

(二) 本年度預算提要及成本估計。

1、歲入部分：歲入預算數 2,025,553 千元，其中罰款及賠償收入 492 千元，財產收入 61 千元，營業盈餘及事業收入 2,025,000 千元。

2、歲出部分：歲出預算數 168,480 千元，依經費門分：

(1)經常門預算數 50,980 千元(佔 30.26%)，包括：人事費 37,414 千元，業務費 13,560 千元，獎補助費 6 千元。

(2)資本門預算數 117,500 千元(佔 69.74%)，包括：設備及投資 117,500 千元。

四、其他必要之分析事項：

(一)主要增加原因：

(1)正式人員人事費增加 1,070 千元。

(2)約僱人員人事費增加 642 千元。

(3)111 及 112 年度地方政府辦理促進民間參與公共建設案件獎勵金增加 6,000 千元。

(4)臺中市龍井區停 61 闢建多目標合建規劃案增加 17,500 千元。

(二)主要減少原因：

(1)大臺中轉運中心興建工程減列 100,000 千元。

(2)補助停車場委外經營業者辦理電動汽車慢充及快速充電樁設置補助計畫減列 133,622 千元。

臺中市停車管理處 歲入來源別預算表

中華民國 115 年度

單位：新臺幣千元

| 科 目 | | | | 本年度 預算數 | 上年度 預算數 | 前年度 決算數 | 本年度與 上年度比較 | 說明 | |
|-----|-----|----|----|-------------|------------|------------|---------------|-----------|---|
| 款 | 項 | 目 | 節 | | | | | | 名稱及編號 |
| | | | | 合計 | 2,025,553 | 134,109 | 1,063 | 1,891,444 | |
| | | | | 經常門合計 | 2,025,553 | 134,109 | 1,063 | 1,891,444 | |
| 02 | | | | 04000000000 | 492 | 426 | 974 | 66 | |
| | 071 | | | 罰款及賠償收入 | | | | | |
| | | | | 04081930000 | 492 | 426 | 974 | 66 | |
| | | | | 臺中市停車管理處 | | | | | |
| | | 01 | | 04081930100 | 492 | 426 | 952 | 66 | |
| | | | | 罰金罰鍰及息金 | | | | | |
| | | | 01 | 04081930101 | 492 | 426 | 952 | 66 | 違反停車場法第25條、第26條規定依同法第37條裁處之罰鍰收入。60千元 |
| | | | | 罰金罰鍰 | | | | | |
| | | | | 04081930300 | - | - | 22 | - | 違反停車場法第32條規定依同法第40-1條裁處之罰鍰收入。192千元 |
| | | | | 賠償收入 | | | | | |
| | | | 01 | 04081930301 | - | - | 22 | - | |
| | | | | 一般賠償收入 | | | | | |
| 04 | | | | 07000000000 | 61 | 61 | 53 | - | |
| | | | | 財產收入 | | | | | |
| | 075 | | | 07081930000 | 61 | 61 | 53 | - | |
| | | | | 臺中市停車管理處 | | | | | |
| | | | 01 | 07081930100 | 1 | 1 | 1 | - | |
| | | | | 財產孳息 | | | | | |
| | | | 01 | 07081930101 | 1 | 1 | 1 | - | 存放於銀行之保管款專戶利息收入，依據財政收支劃分法第27條規定辦理。1千元 |
| | | | | 利息收入 | | | | | |
| | | | | 07081930500 | 60 | 60 | 52 | - | |
| | | | | 廢舊物資售價 | | | | | |
| | | | 01 | 07081930501 | 60 | 60 | 52 | - | 依據財政收支劃分法第28條及國有財產法第3條規定辦理公有財產報廢收入。60千元 |
| | | | | 廢舊物資售價 | | | | | |
| 05 | | | | 08000000000 | 2,025,000 | - | - | 2,025,000 | |
| | | | | 營業盈餘及事業收入 | | | | | |
| | 001 | | | 08081930000 | 2,025,000 | - | - | 2,025,000 | |
| | | | | 臺中市停車管理處 | | | | | |
| | | | 01 | 08081930200 | 2,025,000 | - | - | 2,025,000 | |
| | | | | 非營業特種基金 | | | | | |
| | | | | 賸餘繳庫 | | | | | |

臺中市停車管理處

歲入來源別預算表

中華民國 115 年度

單位：新臺幣千元

| 科 目 | | | | 本年度 預算數 | 上年度 預算數 | 前年度 決算數 | 本年度與 上年度比較 | 說明 | |
|-----|-----|----|----|-------------------------|------------|------------|---------------|-----------|---|
| 款 | 項 | 目 | 節 | | | | | | 名稱及編號 |
| | | | 01 | 08081930201 賸餘繳庫 | 2,025,000 | - | - | 2,025,000 | 依據中央政府特種基金管理準則第13條規定辦理公有停車場基金繳庫。2,025,000千元 |
| 06 | | | | 09000000000 補助及協助收入 | - | 133,622 | - | -133,622 | |
| | 044 | | | 09081930000 臺中市停車管理處 | - | 133,622 | - | -133,622 | |
| | | 01 | | 09081930100 上級政府補助收入 | - | 133,622 | - | -133,622 | |
| | | | 01 | 09081930102 計畫型補助收入 | - | 133,622 | - | -133,622 | |
| 08 | | | | 12000000000 其他收入 | - | - | 36 | - | |
| | 066 | | | 12081930000 臺中市停車管理處 | - | - | 36 | - | |
| | | 01 | | 12081930200 雜項收入 | - | - | 36 | - | |
| | | | 01 | 12081930201 收回以前年度歲出 | - | - | 6 | - | |
| | | | 02 | 12081930210 其他雜項收入 | - | - | 30 | - | |

臺中市停車管理處

歲出機關別預算表

中華民國 115 年度

單位：新臺幣千元

經資門併計

| 科 目 | | | | 本年度 預算數 | 上年度 預算數 | 前年度 決算數 | 本年度與 上年度比較 | 說 明 | |
|-----|-----|----|----|---------------------------|------------|------------|---------------|----------|--|
| 款 | 項 | 目 | 節 | | | | | | 名稱及編號 |
| 08 | | | | 168,480 | 376,890 | 352,391 | -208,410 | | |
| | 002 | | | | | | | | |
| | | 01 | | | | | | | |
| | | | 01 | 00080000000 臺中市政府交通局主管 | 168,480 | 376,890 | 352,391 | -208,410 | |
| | | | | 00081930000 臺中市停車管理處 | 168,480 | 376,890 | 352,391 | -208,410 | |
| | | | | 58081930100 一般行政 | 50,980 | 43,268 | 35,111 | 7,712 | |
| | | | 01 | 58081930101 行政管理 | 50,980 | 43,268 | 35,111 | 7,712 | 一、本科目包括行政管理 二、本年度預算數包括： 人事費37,414千元 業務費13,560千元 獎補助費6千元 三、本年度預算數與上年度比較： 增加 7,712千元 增列 人事費1,712千元 增列 業務費6,000千元 |
| | | 02 | | 58081939000 一般建築及設備 | 117,500 | 333,622 | 317,280 | -216,122 | |
| | | | 01 | 58081939001 一般建築及設備 | 117,500 | 333,622 | 317,280 | -216,122 | 一、本科目包括一般建築及設備 二、本年度預算數包括： 設備及投資117,500千元 獎補助費0千元 三、本年度預算數與上年度比較： 減少 216,122千元 減列 設備及投資82,500千元 減列 獎補助費133,622千元 |

臺中市停車管理處

歲入項目說明提要與預算明細表

經常門

中華民國 115 年度

單位：新臺幣元

罰金罰鍰及怠金—罰金罰鍰

| | | | | | |
|---------------------|---|------|---------------------------|---------|----------------------------------|
| 來源別子目及細目編號 | 04081930101 罰金罰鍰及怠金-罰金罰鍰 | 承辦單位 | 停車規劃課、 設施工程課、 停車管理課 | 預算金額 | 492千元 |
| 歲入項目說明 | <p>一.項目內容：違反停車場法第25條、第26條及第32條規定，依同法第37條及第40-1條規定裁罰之罰鍰收入。</p> <p>二.法令依據：依據停車場法第25條、第26條、第32條、第37條及第40-1條規定裁罰之收入並依財政收支劃分法第23條規定辦理。</p> | | | | |
| 科目名稱及編號 | 單位 | 數量 | 單價 | 預算數 | 說明及收入依據 |
| 合計 | | | | 492,000 | |
| 04081930101 罰金罰鍰 | 案 | 20 | 3,000 | 60,000 | 違反停車場法第25條、第26條規定依同法第37條裁處之罰鍰收入。 |
| | 案 | 160 | 1,200 | 192,000 | 違反停車場法第32條規定依同法第40-1條裁處之罰鍰收入。 |
| | 案 | 400 | 600 | 240,000 | 違反停車場法第32條規定依同法第40-1條裁處之罰鍰收入。 |

罰金罰鍰及怠金—罰金罰鍰

臺中市停車管理處

歲入項目說明提要與預算明細表

經常門

中華民國 115 年度

單位：新臺幣元

| | | | | | | |
|-------------------|---------------------|--|------|-------|-------|--|
| 財產孳息 利息收入 | 來源別子目及 細目編號 | 07081930101 財產孳息-利息收入 | 承辦單位 | 停車管理課 | 預算金額 | 1千元 |
| | 歲入 項目 說明 | 一.項目內容：存放於銀行之保管款專戶利息收入。 二.法令依據：依據財政收支劃分法第27條規定辦理。 | | | | |
| | 科目名稱及編號 | 單位 | 數量 | 單價 | 預算數 | 說明及收入依據 |
| | 合計 | | | | 1,000 | |
| | 07081930101 利息收入 | 年 | 1 | 1,000 | 1,000 | 存放於銀行之保管款專戶利息收入， 依據財政收支劃分法第27條規定辦 理。 |

財產孳息
|
利息收入

臺中市停車管理處

歲入項目說明提要與預算明細表

經常門

中華民國 115 年度

單位：新臺幣元

廢舊物資售價—廢舊物資售價

| | | | | | |
|-----------------------|---|------|--------|--------|-------------------------------------|
| 來源別子目及細目編號 | 07081930501 廢舊物資售價-廢舊物資售價 | 承辦單位 | 停車管理課 | 預算金額 | 60千元 |
| 歲入項目說明 | <p>一.項目內容：公有財產報廢收入。</p> <p>二.法令依據：依據財政收支劃分法第28條及國有財產法第3條規定辦理。</p> | | | | |
| 科目名稱及編號 | 單位 | 數量 | 單價 | 預算數 | 說明及收入依據 |
| 合計 | | | | 60,000 | |
| 07081930501 廢舊物資售價 | 年 | 1 | 60,000 | 60,000 | 依據財政收支劃分法第28條及國有財產法第3條規定辦理公有財產報廢收入。 |

廢舊物資售價—廢舊物資售價

臺中市停車管理處

歲入項目說明提要與預算明細表

經常門

中華民國 115 年度

單位：新臺幣元

非營業特種基金賸餘繳庫—賸餘繳庫

| | | | | | |
|---------------------|---|------|---------------|---------------|----------------------------------|
| 來源別子目及細目編號 | 08081930201 非營業特種基金賸餘繳庫-賸餘繳庫 | 承辦單位 | 臺中市停車管理處 | 預算金額 | 2,025,000千元 |
| 歲入項目說明 | 一.項目內容：公有停車場基金繳庫。 二.法令依據：依據中央政府特種基金管理準則第13條。 | | | | |
| 科目名稱及編號 | 單位 | 數量 | 單價 | 預算數 | 說明及收入依據 |
| 合計 | | | | 2,025,000,000 | |
| 08081930201 賸餘繳庫 | 年 | 1 | 2,025,000,000 | 2,025,000,000 | 依據中央政府特種基金管理準則第13條規定辦理公有停車場基金繳庫。 |

非營業特種基金賸餘繳庫—賸餘繳庫

臺中市停車管理處

歲出計畫說明提要與各項費用明細表

中華民國 115 年度

單位：新臺幣元

| | | | | | | | | | |
|-------------------|--------------------|--|--------------------------|------------|------------|---------------------------|------|----------|-------------------|
| 一般行政 行政管理 | 業務計畫及工作計畫 名稱與編號 | | 58081930101 一般行政-行政管理 | | 承辦單位 | 停車管理課、 設施工程課、 停車規劃課 | 預算金額 | 50,980千元 | 一般行政 行政管理 |
| | 歲出計畫說明 | 一.計畫內容：辦理停車場相關業務。 二.預期成果：提升停車空間管理效能與服務品質。 | | | | | | | |
| 分支計畫及用途別科目 | | 單位 | 數量 | 單價 | 預算數 | 說明 | | | |
| 合計 | | | | | 50,980,000 | 市款50,980,000元 | | | |
| 01人員維持費 | | | | | 36,729,000 | 市款36,729,000元 | | | |
| 1000 人事費 | | | | | 36,729,000 | 市款36,729,000元 | | | |
| 1015 法定編制人員待遇 | | | | | 24,850,800 | | | | |
| | | 年 | 1 | 24,850,800 | 24,850,800 | 編制人員薪資。 | | | |
| 1030 獎金 | | | | | 5,177,250 | | | | |
| | | 年 | 1 | 2,070,900 | 2,070,900 | 編制人員考績獎金及工程人員 留任獎金。 | | | |
| | | 年 | 1 | 3,106,350 | 3,106,350 | 編制人員年終獎金。 | | | |
| 1035 其他給與 | | | | | 512,000 | | | | |
| | | 人/年 | 32 | 16,000 | 512,000 | 編制人員休假補助。 | | | |
| 1040 加班費 | | | | | 1,335,202 | | | | |
| | | 年 | 1 | 1,335,202 | 1,335,202 | 編制人員未休假加班費。 | | | |
| 1050 退休離職儲金 | | | | | 2,748,852 | | | | |
| | | 年 | 1 | 2,748,852 | 2,748,852 | 編制人員退休離職儲金。 | | | |
| 1055 保險 | | | | | 2,104,896 | | | | |
| | | 年 | 1 | 1,443,360 | 1,443,360 | 編制人員健保費。 | | | |
| | | 年 | 1 | 661,536 | 661,536 | 編制人員公保費。 | | | |
| 02一般業務 | | | | | 14,251,000 | 市款14,251,000元 | | | |
| 1000 人事費 | | | | | 685,000 | 市款685,000元 | | | |
| 1020 約聘僱人員待遇 | | | | | 467,376 | | | | |

臺中市停車管理處

歲出計畫說明提要與各項費用明細表

中華民國 115 年度

單位：新臺幣元

| 一般行政 行政管理 | 分支計畫及用途別科目 | 單位 | 數量 | 單價 | 預算數 | 說明 | 一般行政 行政管理 |
|-------------------|-------------|-----|----|-----------|------------|---|-------------------|
| | | 年 | 1 | 467,376 | 467,376 | 五等約僱人員薪資。 | |
| | 1030 獎金 | | | | 58,422 | | |
| | | 人/年 | 1 | 58,422 | 58,422 | 五等約僱人員年終獎金。 | |
| | 1035 其他給與 | | | | 16,000 | | |
| | | 人/年 | 1 | 16,000 | 16,000 | 五等約僱人員休假補助。 | |
| | 1040 加班費 | | | | 43,000 | | |
| | | 年 | 1 | 43,000 | 43,000 | 業務加班費。 | |
| | 1050 退休離職儲金 | | | | 30,240 | | |
| | | 人/年 | 1 | 30,240 | 30,240 | 五等約僱人員退休離職儲金。 | |
| | 1055 保險 | | | | 69,962 | | |
| | | 人/年 | 1 | 24,384 | 24,384 | 五等約僱人員健保費。 | |
| | | 人/年 | 1 | 45,060 | 45,060 | 五等約僱人員勞保費。 | |
| | | 年 | 1 | 518 | 518 | 補至千元差額。 | |
| | 2000 業務費 | | | | 13,560,000 | 市款13,560,000元 | |
| | 2003 教育訓練費 | | | | 20,000 | | |
| | | 年 | 1 | 20,000 | 20,000 | 教育訓練進修學分補助費。 | |
| | 2039 委辦費 | | | | 12,800,000 | | |
| | | 年 | 1 | 2,400,000 | 2,400,000 | 委託交通領域專業顧問公司辦理臺中市北屯區廣兼停23公有立體停車場興建營運移轉投資計畫案履約管理專業服務案（111及112年度辦理民間參與公共建設案件獎勵金）。 | |
| | | 年 | 1 | 2,400,000 | 2,400,000 | 委託交通領域專業顧問公司辦理臺中市停車場BOT案營運履約管理專業服務（111及112年度辦理民間參與公共建設案件獎勵金）。 | |

臺中市停車管理處

歲出計畫說明提要與各項費用明細表

中華民國 115 年度

單位：新臺幣元

| 一般行政—行政管理 | 分支計畫及用途別科目 | 單位 | 數量 | 單價 | 預算數 | 說明 | 一般行政—行政管理 |
|-----------|------------|-----|------|-----------|-----------|---|-----------|
| | | 年 | 1 | 2,000,000 | 2,000,000 | 委託交通領域專業顧問公司辦理臺中市2場停車場OT案營運履約管理專業服務（111及112年度辦理民間參與公共建設案件獎勵金）。 | |
| | | 年 | 1 | 6,000,000 | 6,000,000 | 委託交通領域專業顧問公司辦理臺中市立體停車場BOT案興建期委託履約管理專業服務案（111及112年度辦理民間參與公共建設案件獎勵金）。 | |
| | 2054 一般事務費 | | | | 587,600 | | |
| | | 人/年 | 32 | 3,000 | 96,000 | 員工文康活動費。 | |
| | | 年 | 1 | 91,600 | 91,600 | 一般經常性辦公支出、員工健康檢查等相關費用。 | |
| | | 年 | 1 | 400,000 | 400,000 | 辦理促參及民參案件參訪等相關費用（111及112年度辦理民間參與公共建設案件獎勵金）。 | |
| | 2093 特別費 | | | | 152,400 | | |
| | | 人/月 | 1×12 | 12,700 | 152,400 | 機關首長因公務需要應酬、捐贈及聯繫接待等活動費。 | |
| | 4000 獎補助費 | | | | 6,000 | 市款6,000元 | |
| | 4085 獎勵及慰問 | | | | 6,000 | | |
| | | 人/年 | 1 | 6,000 | 6,000 | 退休(職)人員三節慰問金。 | |

臺中市停車管理處

歲出計畫說明提要與各項費用明細表

中華民國 115 年度

單位：新臺幣元

| | | | | | | | |
|-------------------------|--------------------|---|------|---------------------|-------------|--|-------------------------|
| 一般建築及設備 一般建築及設備 | 業務計畫及工作計畫 名稱與編號 | 58081939001 一般建築及設備-一般建築及設備 | 承辦單位 | 設施工程 課、停車規 劃課 | 預算金額 | 117,500千元 | 一般建築及設備 一般建築及設備 |
| | 歲出計畫說明 | <p>一.計畫內容：1.設置連接大臺中轉運中心至臺鐵車站之人工大平台，創造行人友善空間，滿足短程移動及提高大眾運輸使用率。2.臺中市龍井區停61闢建為多目標社福大樓，打造友善社區服務空間。</p> <p>二.預期成果：1.推動大車站計畫，為結合立體停車場暨轉運中心之建築物，解決火車站附近交通問題，興建地下三層立體停車場，平面層設置公車轉運中心，北接干城站、南接大車站之人工大平台。2.提升龍井區整體社福服務能量，滿足長者日照、居民休閒及社區活動等需求，增進地方整體發展與民眾福祉。</p> | | | | | |
| 用途別科目 | | 單位 | 數量 | 單價 | 預算數 | 說明 | |
| 合計 | | | | | 117,500,000 | 市款100,000,000元，收支併列17,500,000元 | |
| 3000 設備及投資 | | | | | 117,500,000 | 市款100,000,000元，收支併列17,500,000元 | |
| 3010 房屋建築及設備費 | | | | | 117,500,000 | | |
| | | 年 | 1 | 100,000,000 | 100,000,000 | 大臺中轉運中心興建工程。(市庫700,000千元，公有停車場基金1,413,000千元)(總經費2,113,000千元，分年編列:108年304,900千元、111年100,000千元、112年145,000千元、113年484,321千元、114年698,283千元、115年227,149千元、116年153,347千元。) | |
| | | 年 | 1 | 17,500,000 | 17,500,000 | 台灣電力股份有限公司促進電力發展營運協助金計畫-臺中市龍井區停61闢建多目標合建規劃案。(B-墊付案)(依據臺中市議會114.8.19議事字第1140004238號函) | |

臺中市停車管理處

各項費用彙計表

中華民國115年度

單位：新臺幣千元

| 工作計畫名稱及編號 | 58081930101 行政管理 | 58081939001 一般建築及設備 | 合 計 | | | |
|---------------------|---------------------|------------------------|---------|--|--|--|
| 第一、二級用途別 科目名稱及編號 | | | | | | |
| 合 計 | 50,980 | 117,500 | 168,480 | | | |
| 100000人事費 | 37,414 | | 37,414 | | | |
| 101500法定編制人員待遇 | 24,851 | | 24,851 | | | |
| 102000約聘僱人員待遇 | 467 | | 467 | | | |
| 103000獎金 | 5,236 | | 5,236 | | | |
| 103500其他給與 | 528 | | 528 | | | |
| 104000加班費 | 1,378 | | 1,378 | | | |
| 105000退休離職儲金 | 2,779 | | 2,779 | | | |
| 105500保險 | 2,175 | | 2,175 | | | |
| 200000業務費 | 13,560 | | 13,560 | | | |
| 200300教育訓練費 | 20 | | 20 | | | |
| 203900委辦費 | 12,800 | | 12,800 | | | |
| 205400一般事務費 | 588 | | 588 | | | |
| 209300特別費 | 152 | | 152 | | | |
| 300000設備及投資 | | 117,500 | 117,500 | | | |
| 301000房屋建築及設備費 | | 117,500 | 117,500 | | | |
| 400000獎補助費 | 6 | | 6 | | | |
| 408500獎勵及慰問 | 6 | | 6 | | | |

臺中市停車管理處
歲出一級用途別科目分析表

中華民國115年度

單位：新臺幣千元

| 名稱及編號 | 合計 | 經常支出 | | | | | | 資本支出 | | | | | |
|------------------------|---------|--------|--------|------|-----|-----|--------|------|-----|---------|------|-----|---------|
| | | 人事費 | 業務費 | 獎補助費 | 債務費 | 預備金 | 小計 | 人事費 | 業務費 | 設備及投資 | 獎補助費 | 預備金 | 小計 |
| 合計 | 168,480 | 37,414 | 13,560 | 6 | | | 50,980 | | | 117,500 | | | 117,500 |
| 58081930000 交通支出 | 168,480 | 37,414 | 13,560 | 6 | | | 50,980 | | | 117,500 | | | 117,500 |
| 58081930100 一般行政 | 50,980 | 37,414 | 13,560 | 6 | | | 50,980 | | | | | | |
| 58081930101 行政管理 | 50,980 | 37,414 | 13,560 | 6 | | | 50,980 | | | | | | |
| 58081939000 一般建築及設備 | 117,500 | | | | | | | | | 117,500 | | | 117,500 |
| 58081939001 一般建築及設備 | 117,500 | | | | | | | | | 117,500 | | | 117,500 |

臺中市停車管理處

資本支出分析表

中華民國115年度

單位：新臺幣千元

| 名稱及編號 | 合計 | 設備及投資 | | | | | | | | 其他資本支出 | |
|------------------------|---------|-------|---------|---------|------|------|--------|------|----|--------|----|
| | | 土地 | 房屋建築及設備 | 公共建設及設施 | 機械設備 | 運輸設備 | 資訊軟體設備 | 雜項設備 | 權利 | | 投資 |
| 合計 | 117,500 | | 117,500 | | | | | | | | |
| 58081939000 一般建築及設備 | 117,500 | | 117,500 | | | | | | | | |
| 58081939001 一般建築及設備 | 117,500 | | 117,500 | | | | | | | | |

臺中市停車管理處 人事費分析表

中華民國115年度

0358010100-交通支出-一般行政-行政管理

單位：新臺幣元

| 類別 | 預算員額 | 全年度人事費 | | | | | | | | | | | 備註 | |
|-------|------|--------|--------|------------|---------|---------|-----------|---------|-----------|--------|-----------|-----------|------------|----|
| | | 民意代表待遇 | 政務人員待遇 | 法定編制人員待遇 | 約聘僱人員待遇 | 技工及工友待遇 | 獎金 | 其他給與 | 加班費 | 退休退職給付 | 退休離職儲金 | 保險 | | 合計 |
| 合計 | 33 | | | 24,850,800 | 467,376 | | 5,235,672 | 528,000 | 1,378,202 | | 2,779,092 | 2,174,858 | 37,414,000 | |
| 正式員額 | 32 | | | 24,850,800 | | | 5,177,250 | 512,000 | 1,335,202 | | 2,748,852 | 2,104,896 | 36,729,000 | |
| 職員 | 32 | | | 24,850,800 | | | 5,177,250 | 512,000 | 1,335,202 | | 2,748,852 | 2,104,896 | 36,729,000 | |
| 約聘僱人員 | 1 | | | | 467,376 | | 58,422 | 16,000 | | | 30,240 | 69,962 | 642,000 | |
| 其他人事費 | | | | | | | | | 43,000 | | | | 43,000 | |

臺中市停車管理處

約聘僱人員費用分析表

中華民國115年度

單位：新臺幣元

| 科 目 | | | | 約聘人員 (人*月) | 約僱人員 (人*月) | 全年度預算數 | 說 明 |
|-----|-----|----|----|---------------|---------------------------|---------|--|
| 款 | 項 | 目 | 節 | | | | |
| | | | | | | 642,000 | 包括約聘僱人員待遇467,376元、年終工作獎金58,422元、未休假加班費0元、保險費69,962元、離職儲金30,240元及休假補助16,000元。 |
| 08 | | | | | 00080000000 臺中市政府交通局主管 | 642,000 | |
| | 002 | | | | 00081930000 臺中市停車管理處 | 642,000 | |
| | | 01 | | | 58081930100 一般行政 | 642,000 | |
| | | | 01 | | 58081930101 行政管理 | 642,000 | |
| | | | | | 1x12 | 642,000 | 五等約僱人員。 |

臺中市停車管理處

中程資本支出計畫概況表

中華民國115年度

單位：新臺幣千元

| 業務計畫及工作計畫名稱與編號 | 58081939001 一般建築及設備-一般建築及設備 | 經費需求總數 | 2,113,000千元 | 計畫期間 | 自108.01.01起至116.12.31止 | |
|----------------|--------------------------------|---------|---|---------|------------------------|--|
| 計畫內容 | 大臺中轉運中心興建工程 | 預期成果 | 推動大車站計畫，為結合立體停車場暨轉運中心之建築物，解決火車站附近交通問題，興建地下三層立體停車場，平面層設置公車轉運中心，北接干城站、南接大車站之人工大平台 | 計畫類別 | 房屋建築計畫 | |
| 工作項目 | 年度 | 概算數 | 占總需求(%) | 已過期間執行數 | | 說明 |
| | | | | 實支數 | 保留數 | |
| 大臺中轉運中心興建工程 | 108 | 304,900 | 14.43 | | | 大臺中轉運中心興建工程。總經費2,113,000千元。分年編列:108年304,900千元。(公有停車場基金304,900千元) |
| 大臺中轉運中心興建工程 | 111 | 100,000 | 4.73 | | | 111年100,000千元。(公有停車場基金100,000千元) |
| 大臺中轉運中心興建工程 | 112 | 145,000 | 6.86 | | | 112年145,000千元。(公有停車場基金145,000千元) |
| 大臺中轉運中心興建工程 | 113 | 484,321 | 22.92 | 198,166 | 101,834 | 113年484,321千元。(市庫300,000千元，公有停車場基金184,321千元) |
| 大臺中轉運中心興建工程 | 114 | 698,283 | 33.05 | | | 114年698,283千元。(市庫200,000千元，公有停車場基金498,283千元) |
| 大臺中轉運中心興建工程 | 115 | 227,149 | 10.75 | | | 115年227,149千元。(市庫100,000千元，公有停車場基金127,149千元) |
| 大臺中轉運中心興建工程 | 116 | 153,347 | 7.26 | | | 116年153,347千元。(市庫100,000千元，公有停車場基金53,347千元) |

歲出按職能及經

中華民國115

| 職能別分類 | 經濟性分類 | 經常支出 | | | | | | | 資本支出 | | | | | |
|---------------|-------|--------|-----------|------|--------|------|-----------|-----|--------|-------|--------|----------|-------|--|
| | | 受僱人員報酬 | 購買商品及勞務支出 | 債務利息 | 土地租金支出 | 經常移轉 | | | 經常支出合計 | 投資及增資 | | | | |
| | | | | | | 對企業 | 對非營利及民間機構 | 對政府 | | 對國外 | 對營業基金 | 對非營業特種基金 | 對民間企業 | |
| 總計 | | 37,434 | 13,540 | | | | | 6 | | | 50,980 | | | |
| 01 一般公共事務 | | | | | | | | | | | | | | |
| 02 防衛 | | | | | | | | | | | | | | |
| 03 公共秩序與安全 | | | | | | | | | | | | | | |
| 04 教育 | | | | | | | | | | | | | | |
| 05 保健 | | | | | | | | | | | | | | |
| 06 社會安全與福利 | | | | | | | | | | | | | | |
| 07 住宅及社區服務 | | | | | | | | | | | | | | |
| 08 娛樂、文化與宗教 | | | | | | | | | | | | | | |
| 09 燃料與能源 | | | | | | | | | | | | | | |
| 10 農、林、漁、牧業 | | | | | | | | | | | | | | |
| 11 礦業、製造業及營造業 | | | | | | | | | | | | | | |
| 12 運輸及通信 | | 37,434 | 13,540 | | | | | 6 | | | 50,980 | | | |
| 13 其他經濟服務 | | | | | | | | | | | | | | |
| 14 環境保護 | | | | | | | | | | | | | | |
| 15 其他支出 | | | | | | | | | | | | | | |

車管理處

濟性綜合分類表

年度

單位：新臺幣千元

| 資本支出 | | | | | | | | | | | | | 總計 | |
|------|-----------|-----|-----|------|--------|--------|---------|---------|------|------|---------|--------|---------|---------|
| 資本移轉 | | | | 土地購入 | 無形資產購入 | 固定資本形成 | | | | | | 資本支出合計 | | |
| 對企業 | 對非營利及民間機構 | 對政府 | 對國外 | | | 住宅 | 非住宅房屋 | 營建工程 | 運輸工具 | 資訊軟體 | 其他設備及機器 | | | 土地改良 |
| | | | | | | | 117,500 | | | | | | 117,500 | 168,480 |
| | | | | | | | | 117,500 | | | | | 117,500 | 168,480 |

臺中市停車管理處

轉帳收支對照表

中華民國115年度

單位：新臺幣千元

| 歲 科 | | | | 出 | 歲 科 | | | | 入 | | |
|-----|-----|----|----|-------------|--------|----|-----|----|----|-------------|--------|
| 款 | 項 | 目 | 節 | 名稱及編號 | 預算數 | 款 | 項 | 目 | 節 | 名稱及編號 | 預算數 |
| | | | | 總計 | 17,500 | | | | | 總計 | 17,500 |
| 08 | | | | 00080000000 | 17,500 | 07 | | | | 10000000000 | 17,500 |
| | 002 | | | 臺中市政府交通局主管 | | | | | | 捐獻及贈與收入 | |
| | | | | 00081930000 | 17,500 | | 015 | | | 10061700000 | 17,500 |
| | | | | 臺中市停車管理處 | | | | | | 臺中市政府經濟發展局 | |
| | | 02 | | 58081939000 | 17,500 | | | 01 | | 10061700100 | 17,500 |
| | | | | 一般建築及設備 | | | | | | 捐獻收入 | |
| | | | 01 | 58081939001 | 17,500 | | | | 01 | 10061700101 | 17,500 |
| | | | | 一般建築及設備 | | | | | | 一般捐獻 | |